



25 février 2013. diagnostics de l'INRAP (Institut...Archéologie Préventive) De nombreux arbres et branches sont coupées, les fouilles sont de larges bandes de 2,5 mètres de larges, 50 à 70 cm centimètres de profondeur et 50 à 100 mètres de long. Les fossés creusés sont rebouchés compactement, lissés comme un enduit de glaise par l'effet de la saturation du sol en eau.



25 février 2013. De larges passage sont pratiqués dans les haies pour laisser passer les engins au plus court. Le chemin (qui part de St Jean du Tertre) a été remblayé, et nivelé par et pour le passage des engins. **Adieu le biotope !**



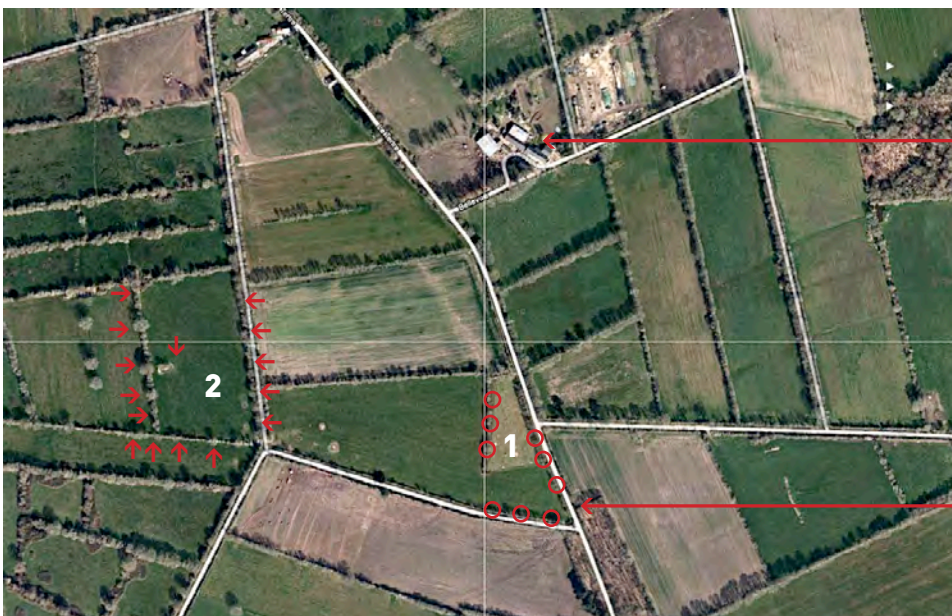
6 mars 2013. zone 2 page suivante.
Une mare référencée par le groupe 11 lors de l'inventaire des naturalistes en lutte le 13 janvier n'est désormais plus bordée par les arbres. **Adieu le biotope !**



6 mars 2013. zone 2 plan bas de page : Il n'est pas besoin de beaucoup plus d'explications pour montrer que l'ensemble des haies de cette parcelle est à l'abattage, dont 3 chênes de 70 à 80 ans.



zone 1 plan bas de page : abattage plus ancien autour de cette parcelle, mais tout aussi radical.



ferme de Bellevue

barricade





6 mars 2013. zone 3 plan bas de page. Des chênes 80 ans sont abattus et l'ensemble des haies le long de la route qui va des Ardinières au chêne des Perrières. Il s'agit d'un exploitant agricole qui anticipe sur l'élargissement à venir du réseau routier pour les travaux de l'aéroport.

Le chêne des Perrières



naturalistes
EN LUTTE



CONTRE L'AÉROPORT